

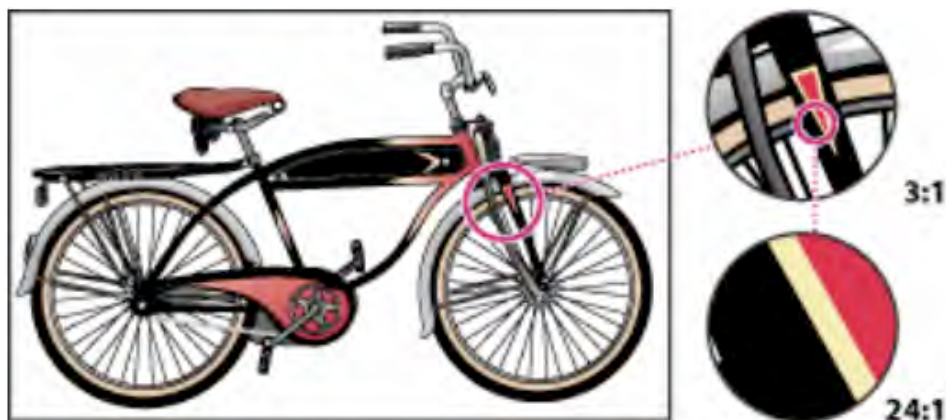


A. Kompetensi

Setelah mengikuti mata kuliah ini, mahasiswa diharapkan memiliki kemampuan pengolahan image vector, mengoperasikan toolbox dan mengaplikasikan dalam pengeditan objek.

B. Dasar Teori


Desain Vektor adalah desain yang menggunakan garis atau vektor sebagai bagian utama sebuah image vector. Ini berbeda dengan desain bitmap yang menggunakan bitmap sebagai objek utama image. Dalam kondisi tertentu, desain vektor tidak akan mengalami perubahan image meski dilakukan pembesaran sebesar apapun (true-island.com: 2005).



Gambar 1. Image Vektor



Gambar 2. Image Bitmap

	FAKULTAS TEKNIK UNIVERSITAS NEGERI YOGYAKARTA		
	LAB SHEET PRAKTIK MEDIA DIGITAL		
	Semester 4	Pengolahan Image dengan CorelDRAW (1)	4 x 50mnt
	No. LST/EKA/PTI 236/04	Revisi : 01	Maret 2011
Hal 2 dari 17			


Persamaan RGB dan CMYK adalah sama-sama warna primer. Sedangkan perbedaan RGB dan CMYK sebagai berikut:

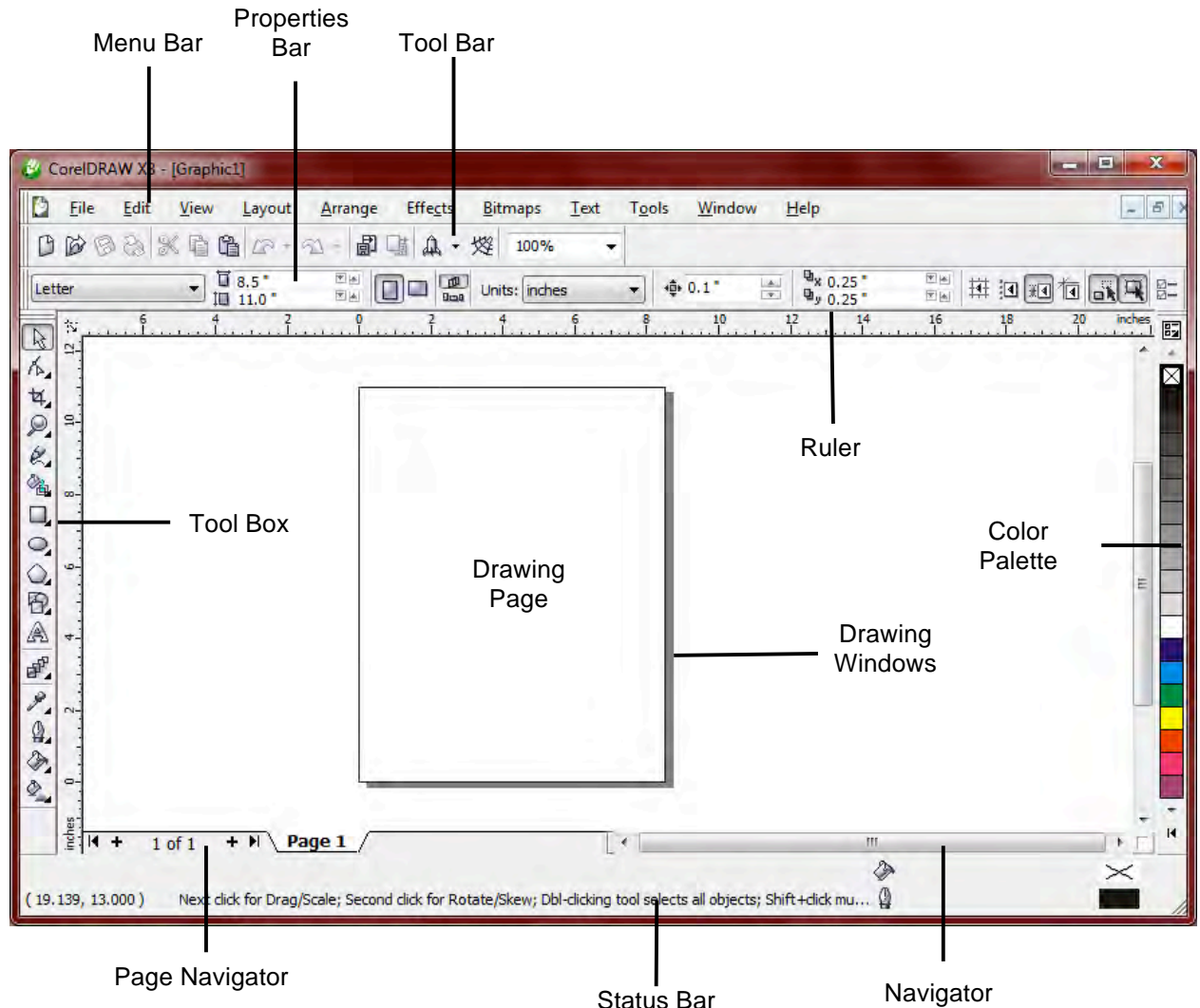
Tabel Perbedaan Warna RGB dan CMYK

RGB	CMYK
Red Green Blue (merah, hijau, biru)	Cyan Magenta Yellow Black (orang awam bilang biru, merah, kuning dan hitam)
RGB merupakan warna-warna primer yang digunakan pada monitor	CMYK merupakan warna-warna primer yang paling banyak digunakan pada printer
Jadi RGB lebih digunakan untuk desain yang nantinya ditampilkan ke media layar monitor	CMYK lebih digunakan untuk desain yang nantinya ditampilkan ke media cetak
Jika warna RGB di campur semua, akan menghasilkan warna putih	Jika warna CMYK di campur semua, akan menghasilkan warna hitam

CorelDRAW adalah aplikasi design grafis berbasis vektor yang digunakan untuk membuat beberapa design seperti kartu nama, logo, kalender, poster, dan lain-lain. Dibuat oleh Corel, sebuah perusahaan yang beralamatkan di Ottawa, Kanada. Kelengkapan fasilitas dan kemampuannya dalam mengolah objek grafis menjadikan software ini tetap populer dan banyak dipakai oleh para desainer grafis komputer.

Dibuat oleh : Herman Dwi Surjono, dkk	Prodi Pendidikan Teknik Informatika Fakultas Teknik Universitas Negeri Yogyakarta	Diperiksa oleh :
--	--	------------------

	FAKULTAS TEKNIK UNIVERSITAS NEGERI YOGYAKARTA		
	LAB SHEET PRAKTIK MEDIA DIGITAL		
	Semester 4	Pengolahan Image dengan CorelDRAW (1)	4 x 50mnt
	No. LST/EKA/PTI 236/04	Revisi : 01	Maret 2011
Hal 3 dari 17			



Gambar 3. Lembar Kerja Utama CorelDraw

Keterangan:

- Menu Bar merupakan bagian yang berisi daftar menu perintah untuk menjalankan suatu perintah
- Property Bar merupakan bagian yang berisi tombol-tombol perintah yang berhubungan dengan tombol yang terpilih pada bagian toolbox dan berdasarkan objek yang aktif.
- Toolbar : bagian yang berisi beberapa tombol perintah untuk menjalankan perintah-perintah yang umum dijalankan.

Dibuat oleh : Herman Dwi Surjono, dkk	Prodi Pendidikan Teknik Informatika Fakultas Teknik Universitas Negeri Yogyakarta	Diperiksa oleh :
--	--	------------------

	FAKULTAS TEKNIK UNIVERSITAS NEGERI YOGYAKARTA		
	LAB SHEET PRAKTIK MEDIA DIGITAL		
	Semester 4	Pengolahan Image dengan CorelDRAW (1)	4 x 50mnt
	No. LST/EKA/PTI 236/04	Revisi : 01	Maret 2011
Hal 4 dari 17			

- Ruler merupakan garis mistar yang menunjukkan ukuran dan posisi objek dalam area gambar (drawing page) atau jendela gambar (drawing windows).
- Toolbox merupakan bagian yang berisi beberapa tombol perintah untuk membuat dan memodifikasi objek gambar.
- Drawing Windows merupakan bagian atau jendela gambar yang dapat digunakan untuk mengelola objek gambar.
- Drawing Page merupakan bagian atau area gambar yang dapat digunakan untuk mengolah gambar.
- Color Palette merupakan bagian yang berisikan daftar warna untuk memberikan warna pada objek gambar.
- Status Bar merupakan bagian yang menampilkan berbagai informasi berbagai informasi, seperti jenis, ukuran, warna, isi, resolusi objek gambar, dan sekaligus, menunjukkan posisi pointer mouse dalam area gambar atau jendela gambar.
- Page Navigator merupakan bagian yang berisi tombol-tombol perintah untuk mengolah halaman, seperti memilih page aktif, memindah urutan page, menambah atau mengurangi page dan mengganti nama page.
- Navigator merupakan bagian yang digunakan untuk membuka tampilan lembar kerja dalam ukuran kecil dan digunakan untuk memindah fokus tampilan pada area gambar yang dikehendaki.

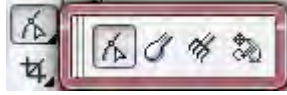
Berikut daftar tools dalam CorelDraw: (Yobusa.Com, 2011)

1. Pick Tool 

Pick Tool memiliki ikon seperti cursor mouse pada setting defaultnya. Pick Tool digunakan untuk menyeleksi atau memilih objek.

Dibuat oleh : Herman Dwi Surjono, dkk	Prodi Pendidikan Teknik Informatika Fakultas Teknik Universitas Negeri Yogyakarta	Diperiksa oleh :
--	--	------------------

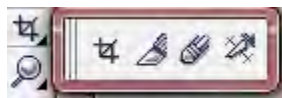
	FAKULTAS TEKNIK UNIVERSITAS NEGERI YOGYAKARTA		
	LAB SHEET PRAKTIK MEDIA DIGITAL		
	Semester 4	Pengolahan Image dengan CorelDRAW (1)	4 x 50mnt
	No. LST/EKA/PTI 236/04	Revisi : 01	Maret 2011
Hal 5 dari 17			



2. Shape Tools

Shape Tool digunakan mengedit garis atau objek dengan manipulasi titik. Memiliki shortcut dalam keyboard F10. Shape Tool dibagi menjadi 3 jenis lagi yaitu :

- a. Smudge Brush digunakan untuk mengubah objek gambar dengan menarik garis tepi.
- b. Roughen Brush digunakan untuk mendistorsi objek gambar dengan menarik garis tepi.
- c. Free Transform digunakan untuk mengubah bebas seperti : menggunakan rotasi, mengubah ukuran, memiringkan objek, dll.



3. Crop Tools

Crop Tool digunakan untuk menghilangkan bagian yang tidak diinginkan dalam objek. Crop Tool juga memiliki 3 jenis lagi :

- a. Knife digunakan untuk memotong objek menjadi dua bagian terpisah.
- b. Eraser digunakan untuk menghapus area yang tidak diinginkan dalam objek.
- c. Virtual Segment Delete digunakan untuk menghapus suatu bagian objek yang berada dalam persinggungan.



4. Zoom Tool

Zoom Tool digunakan untuk mengubah tingkat / level pembesaran jendela dokumen corel. Ini sangat bermanfaat untuk mengedit objek yang terlalu kecil atau objek yang terlalu besar. Sedangkan Hand Tool digunakan untuk mengatur bagian gambar yang tampil di dalam jendela gambar.

Dibuat oleh : Herman Dwi Surjono, dkk	Prodi Pendidikan Teknik Informatika Fakultas Teknik Universitas Negeri Yogyakarta	Diperiksa oleh :
--	--	------------------

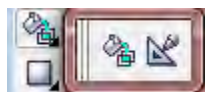
	FAKULTAS TEKNIK UNIVERSITAS NEGERI YOGYAKARTA		
	LAB SHEET PRAKTIK MEDIA DIGITAL		
	Semester 4	Pengolahan Image dengan CorelDRAW (1)	4 x 50mnt
	No. LST/EKA/PTI 236/04	Revisi : 01	Maret 2011
Hal 6 dari 17			



5. Freehand Tools

Freehand Tool (F5) yang digunakan menggambar kurva (garis lengkung) dan garis lurus dalam segmen. Freehand Tool ini dibagi dalam 7 jenis lagi yaitu :

- a. 2-Point Line Tool digunakan untuk menggambar garis lurus dari satu titik (titik awal) ke satu titik yang lain (titik akhir).
- b. Bezier Tool digunakan untuk menggambar garis lengkung dalam segment dalam satu waktu.
- c. Artistic Media Tool digunakan untuk menambahkan efek brush, spray dan kaligrafi dengan menggunakan kursor pen dengan bebas.
- d. Pen Tool digunakan untuk menggambar garis lengkung dalam segmen dan melihat/meninjau masing-masing segmen yang telah kamu buat.
- e. B-spline Tool digunakan untuk menggambar garis lengkung dengan mengontrol setting titik (point) tanpa merusak segmen.
- f. Polyline Tool digunakan untuk menggambar sambungan garis lurus atau garis lengkung secara continue (terus menerus) dalam satu action.
- g. 3-point curves Tool digunakan untuk menggambar garis lengkung dengan cara mendrag dari titik awal , titik akhir dan memposisikan pada titik tengah.



6. Smart Tool

Smart Fill Tool digunakan untuk membuat objek dari tumpang tindih area lain mengisikannya dengan warna atau tekstur. Smart Drawing Tool digunakan untuk mengubah / mengkonversi coretan pointer yang kamu gambar menjadi bentuk wujud objek (basic shapes) atau garis kurva yang halus.

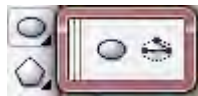
Dibuat oleh : Herman Dwi Surjono, dkk	Prodi Pendidikan Teknik Informatika Fakultas Teknik Universitas Negeri Yogyakarta	Diperiksa oleh :
--	--	------------------

	FAKULTAS TEKNIK UNIVERSITAS NEGERI YOGYAKARTA		
	LAB SHEET PRAKTIK MEDIA DIGITAL		
	Semester 4	Pengolahan Image dengan CorelDRAW (1)	4 x 50mnt
	No. LST/EKA/PTI 236/04	Revisi : 01	Maret 2011
Hal 7 dari 17			



7. Rectangle Tool

Rectangle Tool digunakan untuk menggambar bentuk persegi empat atau kotak hanya dengan drag dan klik. Sedangkan 3-Point Rectangle Tool digunakan untuk membentuk persegi empat dan kotak dengan menyusun nya per titik.



8. Ellipse Tool

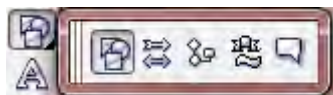
Ellipse Tool digunakan untuk menggambar elips dan lingkaran hanya dengan drag dan klik mouse kamu. Sedangkan 3-Point Ellipse Tool digunakan untuk menggambar elips dan lingkaran dengan menyusun per titik.



9. Object

Polygon Tool digunakan untuk menggambar bentuk persegi banyak, hanya dengan drag dan klik mouse. Polygon Tool memiliki turunan 4 macam tools, yaitu :

- a. Star Tool digunakan untuk menggambar berbagai macam bentuk bintang.
- b. Complex Star Tool digunakan untuk menggambar bentuk bintang yang memiliki banyak potongan sisi.
- c. Graph Paper Tool digunakan untuk menggambar bentuk kisi-kisi / susunan kotak-kotak seperti jala-jala.
- d. Spiral Tool digunakan untuk menggambar lingkaran spiral secara simetris atau logaritmis.



10. Perfect Shapes

Basic Shapes Tool digunakan untuk mempermudah/mempercepat proses menggambar bentuk segitiga, lingkaran, silinder, love/hati, dan

Dibuat oleh : Herman Dwi Surjono, dkk	Prodi Pendidikan Teknik Informatika Fakultas Teknik Universitas Negeri Yogyakarta	Diperiksa oleh :
--	--	------------------

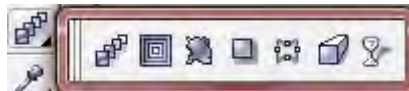
	FAKULTAS TEKNIK UNIVERSITAS NEGERI YOGYAKARTA		
	LAB SHEET PRAKTIK MEDIA DIGITAL		
	Semester 4	Pengolahan Image dengan CorelDRAW (1)	4 x 50mnt
	No. LST/EKA/PTI 236/04	Revisi : 01	Maret 2011
Hal 8 dari 17			

masih banyak lagi bentuk-bentuk lainnya. Basic Shapes Tool memiliki 4 macam tools, yaitu :

- a. Arrow Shapes Tool digunakan untuk menggambar bentuk tanda panah dalam berbagai variasi.
- b. Flowchart Shapes Tool digunakan untuk memudahkan menggambar suatu bagan (chart).
- c. Banner Shapes Tool digunakan untuk menggambar bentuk pita atau bentuk ledakan.
- d. Callout Shapes Tool digunakan untuk menggambar bentuk balon bicara (ilustrasi bicara) dan label.

11. Text Tool

Text Tool untuk membuat tulisan di area gambar baik digunakan sebagai tulisan artistic maupun keterangan.



12. Interactive Tools

Blend Tool merupakan peralatan gambar dalam coreldraw yang digunakan untuk menyatukan objek dengan menciptakan banyak objek.

- a. Contour Tool digunakan untuk merangkai sejumlah bentuk objek yang konsentris dengan menyebar kedalam atau keluar dari suatu objek.
- b. Distort Tool digunakan untuk mengubah objek dengan mendorong atau menarik sehingga membentuk efek zipper atau twister.
- c. Drop Shadow Tool digunakan untuk membuat bayangan dibelakang atau disamping objek.
- d. Envelope Tool digunakan untuk merubah bentuk objek menjadi sebuah amplop dengan drag titik-titik tertentu.
- e. Extrude Tool digunakan untuk membuat objek menjadi ilusi efek 3D yang mendalam.

Dibuat oleh : Herman Dwi Surjono, dkk	Prodi Pendidikan Teknik Informatika Fakultas Teknik Universitas Negeri Yogyakarta	Diperiksa oleh :
--	--	------------------

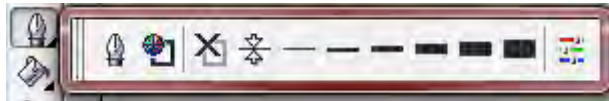
	FAKULTAS TEKNIK UNIVERSITAS NEGERI YOGYAKARTA		
	LAB SHEET PRAKTIK MEDIA DIGITAL		
	Semester 4	Pengolahan Image dengan CorelDRAW (1)	4 x 50mnt
	No. LST/EKA/PTI 236/04	Revisi : 01	Maret 2011
Hal 9 dari 17			

- f. Transparency Tool digunakan untuk membuat efek transparan yaitu hanya sebagian objek yang tampak.



13. Eyedropper


Color Eye Dropper Tool digunakan untuk mengambil contoh suatu warna objek dan mengaplikasikan atau menyalin warna tersebut dalam objek yang lain. Sedangkan Paintbucket digunakan untuk menerapkan property yang terkait dari sebuah objek, seperti warna (isi dalam objek), garis, ketebalan garis, ukuran, dan efek; yang diambil lewat Eyedropper Tool, ke objek lainnya.



14. Outline

- a. Outline Pen Dialog digunakan untuk mengakses boks dialog outline pen.
- b. Outline Color Dialog digunakan untuk mengakses boks dialog pengaturan warna outline.
- c. No Outline digunakan untuk menghilangkan outline dari sebuah objek.
- d. ½ Point Outline digunakan untuk membentuk ketebalan garis ½ point.
- e. 1 Point Outline digunakan untuk membentuk ketebalan garis 1 point.
- f. 2 Point Outline digunakan untuk membentuk ketebalan garis 2 point.
- g. 8 Point Outline digunakan untuk membentuk ketebalan garis 8 point.
- h. 16 Point Outline digunakan untuk membentuk ketebalan garis 16 point.
- i. 24 Point Outline digunakan untuk membentuk ketebalan garis 24 point.

Dibuat oleh : Herman Dwi Surjono, dkk	Prodi Pendidikan Teknik Informatika Fakultas Teknik Universitas Negeri Yogyakarta	Diperiksa oleh :
--	--	------------------

	FAKULTAS TEKNIK UNIVERSITAS NEGERI YOGYAKARTA		
	LAB SHEET PRAKTIK MEDIA DIGITAL		
	Semester 4	Pengolahan Image dengan CorelDRAW (1)	4 x 50mnt
	No. LST/EKA/PTI 236/04	Revisi : 01	Maret 2011
Hal 10 dari 17			

- j. Color Docker Window digunakan untuk membuka docker untuk pengaturan warna dan outline objek.



Fill Tool digunakan untuk memberikan warna suatu bentuk objek. Ada 5 jenis fill yang bisa digunakan yaitu :

- a. Uniform Fill digunakan untuk memberikan warna-warna solid pada objek
- b. Fountain Fill digunakan untuk memberikan warna dengan gradiasi (campuran warna) pada objek
- c. Pattern Fill digunakan untuk mengisi objek dengan pola-pola warna atau dengan warna suatu gambar yang kamu miliki.
- d. Texture Fill digunakan untuk mengisi objek dengan warna bertexture yang sudah tersedia.
- e. Postscript Fill digunakan untuk mengisi objek dengan warna-warna yang rumit atau disebut PostScript.



- a. Interactive Fill digunakan untuk mengisi aneka fill(pengisi objek) ke dalam sebuah objek.
- b. Interactive Mesh digunakan untuk menerapkan garis-garis jejing pada objek.

C. Alat/ Bahan

1. Lab Sheet Praktik Media Digital No. 4
2. PC / Laptop yang telah diinstall CorelDRAW X3

D. Langkah Kerja

1. Baca dan pahami dasar teori di atas.
2. Lakukan latihan membuat kartu nama sederhana berikut ini yang dikutip dari Irvan (2008):

Dibuat oleh : Herman Dwi Surjono, dkk	Prodi Pendidikan Teknik Informatika Fakultas Teknik Universitas Negeri Yogyakarta	Diperiksa oleh :
--	--	------------------



FAKULTAS TEKNIK
UNIVERSITAS NEGERI YOGYAKARTA

LAB SHEET PRAKTIK MEDIA DIGITAL

Semester 4

Pengolahan Image dengan
CorelDRAW (1)

4 x 50mnt

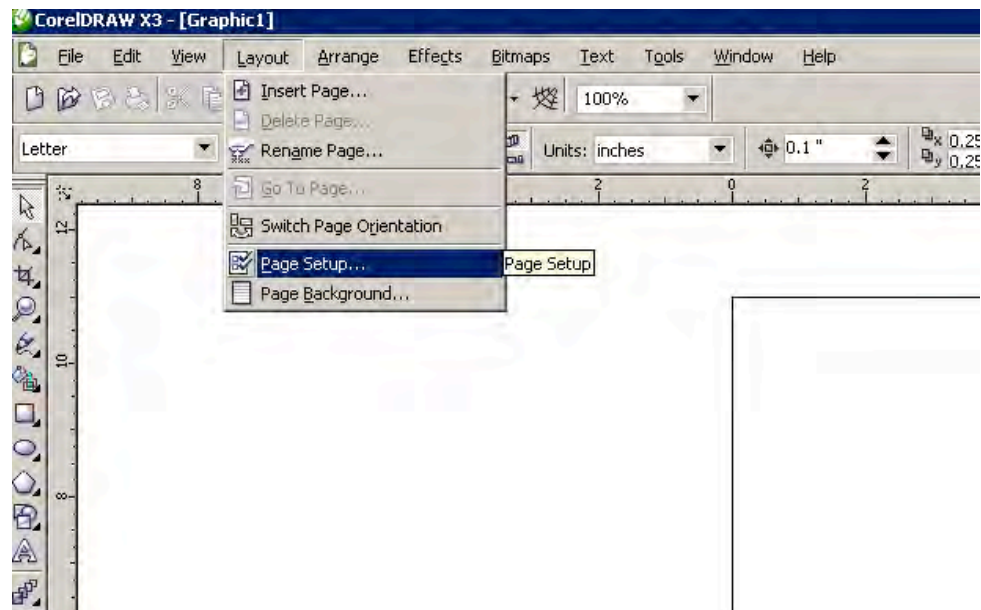
No. LST/EKA/PTI 236/04

Revisi : 01

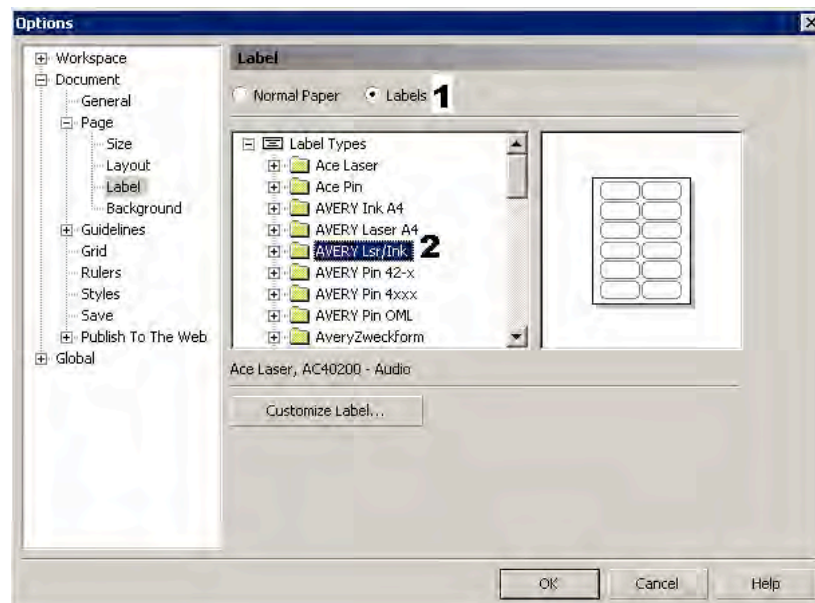
Maret 2011

Hal 11 dari 17

- a. Buka new document in CorelDRAW .
- b. Pilih "Layout" pada menu, lalu click "Page Setup..."



- c. Setelah itu akan muncul popup window lalu click "Labels"[1] lalu double-click on di folder "AVERY Lsr/Ink" [2]





FAKULTAS TEKNIK
UNIVERSITAS NEGERI YOGYAKARTA

LAB SHEET PRAKTIK MEDIA DIGITAL

Semester 4

Pengolahan Image dengan
CorelDRAW (1)

4 x 50mnt

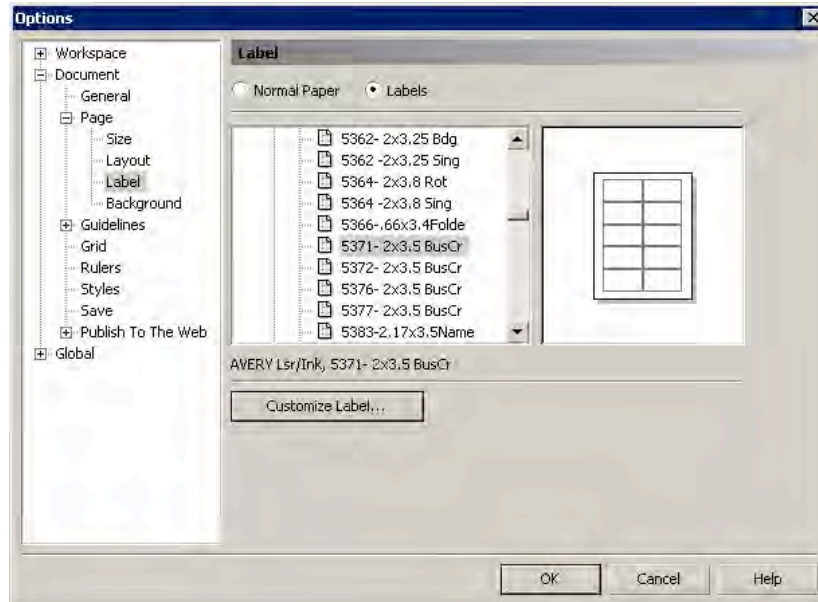
No. LST/EKA/PTI 236/04

Revisi : 01

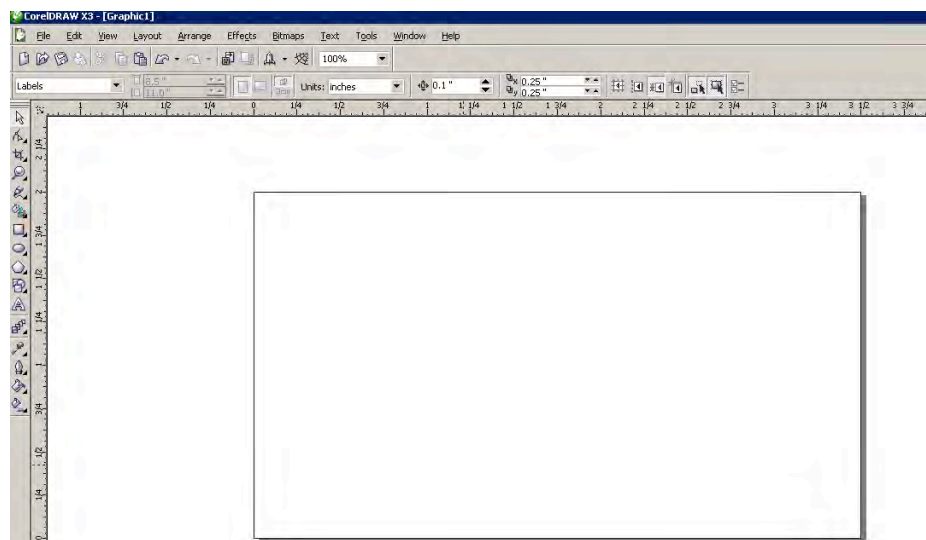
Maret 2011

Hal 12 dari 17

d. Pilih "5371 - 2x3.5 BusCr" dan click "OK"



e. Sebuah blank card akan muncul dalam layar. Sekarang mulailah mendesign business card.





FAKULTAS TEKNIK
UNIVERSITAS NEGERI YOGYAKARTA

LAB SHEET PRAKTIK MEDIA DIGITAL

Semester 4

Pengolahan Image dengan
CorelDRAW (1)

4 x 50mnt

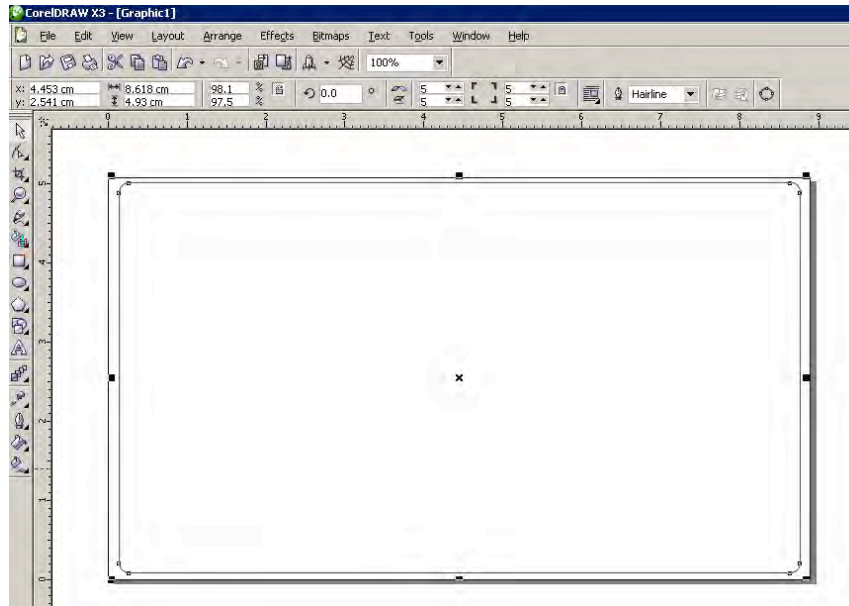
No. LST/EKA/PTI 236/04

Revisi : 01

Maret 2011

Hal 13 dari 17

f. Buatlah kotak menggunakan Rectangle Tool



g. Klik pada objek kotak menggunakan Pen Tool kemudian perhatikan properti bar diatas, Pada propertis Corner Roundness ganti 0 menjadi 5 yang bertujuan agar sisi pojok pada kotak agar lebih melengkung.



h. Klik Fill Tool - Pilih Fountain Fill Dialog (memberikan warna gradient pada objek).





FAKULTAS TEKNIK
UNIVERSITAS NEGERI YOGYAKARTA
LAB SHEET PRAKTIK MEDIA DIGITAL

Semester 4

Pengolahan Image dengan
CorelDRAW (1)

4 x 50mnt

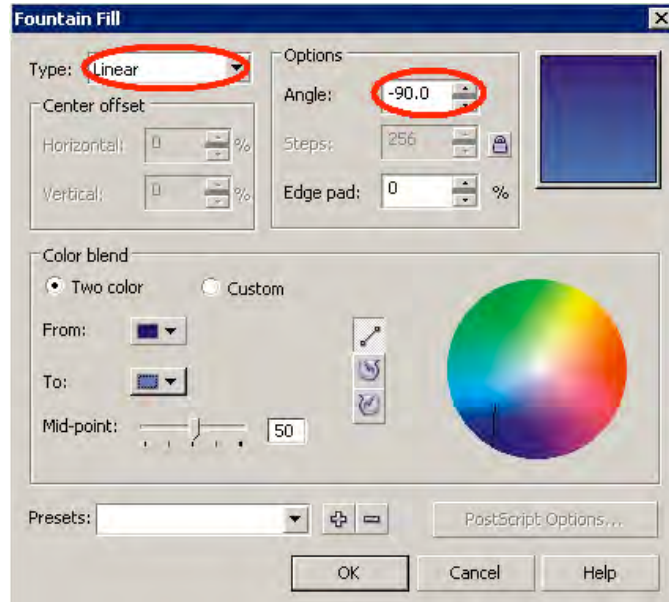
No. LST/EKA/PTI 236/04

Revisi : 01

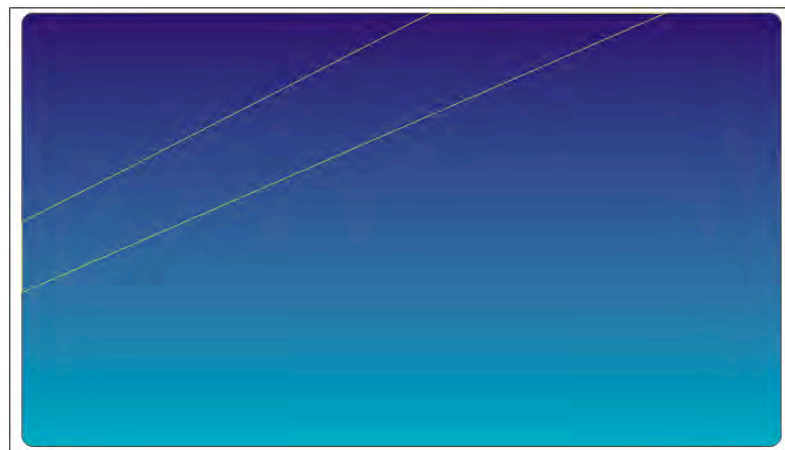
Maret 2011

Hal 14 dari 17

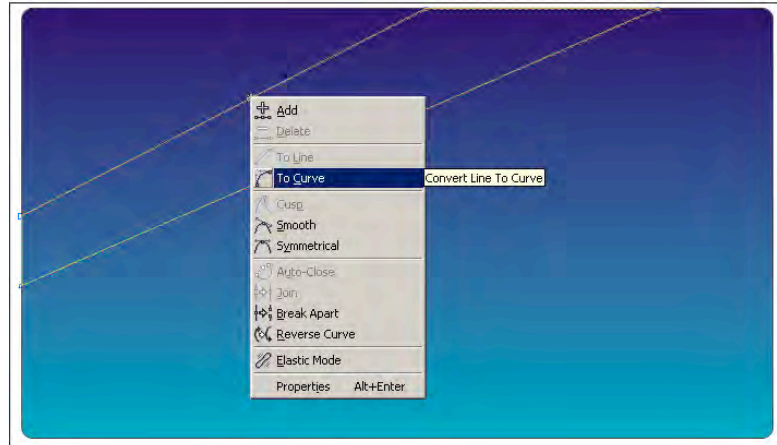
i. Setelah itu Muncul Panel seperti berikut:



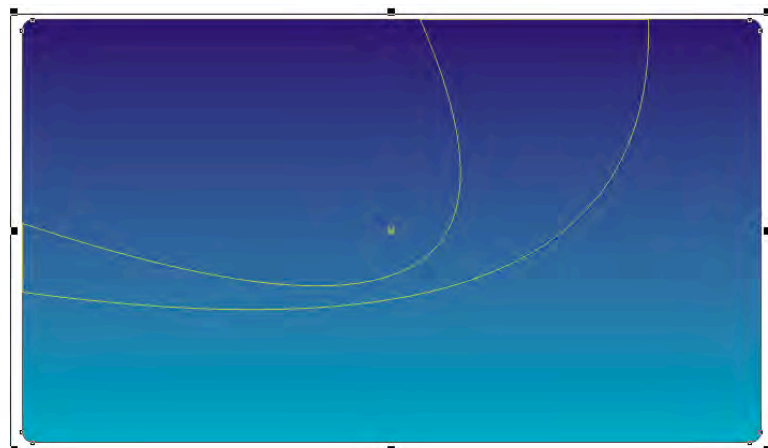
j. Buatlah persegi panjang (kotak dengan garis kuning) dengan menggunakan BEZIER TOOL, sehingga membentuk objek seperti gambar dibawah ini:



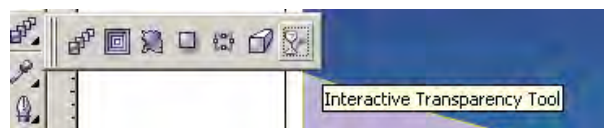
k. Klik Pada SHAPE TOOL kemudian Blok Objek > KLIK KANAN – TO CURVE (agar garis tersebut dapat dilengkungkan)




- I. Tarik Garis Lurus tersebut hingga melengkung sesuai dengan keinginan.



- m. Beri warna pada objek tersebut sesuai dengan kebutuhan.
n. Pilih INTERACTIVE TRANSPARENCY TOOL untuk memberikan efek transparan pada objek.



- o. Klik pada Objek 1 kemudian Tarik Garis hingga membentuk transparansi objek seperti dibawah ini:

	FAKULTAS TEKNIK UNIVERSITAS NEGERI YOGYAKARTA		
	LAB SHEET PRAKTIK MEDIA DIGITAL		
	Semester 4	Pengolahan Image dengan CorelDRAW (1)	4 x 50mnt
	No. LST/EKA/PTI 236/04	Revisi : 01	Maret 2011
			Hal 16 dari 17



- p. Kemudian buat 2 garis Lurus menggunakan BEZIER TOOL seperti gambar dibawah dan ulang efek seperti langkah di atas.



- q. Ini adalah salah satu contoh, namun Anda bisa berimprovisasi sendiri:



Dibuat oleh : Herman Dwi Surjono, dkk	Prodi Pendidikan Teknik Informatika Fakultas Teknik Universitas Negeri Yogyakarta	Diperiksa oleh :
--	--	------------------

	FAKULTAS TEKNIK UNIVERSITAS NEGERI YOGYAKARTA			
	LAB SHEET PRAKTIK MEDIA DIGITAL			
	Semester 4	Pengolahan Image dengan CorelDRAW (1)		4 x 50mnt
	No. LST/EKA/PTI 236/04	Revisi : 01	Maret 2011	Hal 17 dari 17

r. Berikut ini hasil print preview:



E. Tugas Individu

1. Buatlah desain kartu nama.

F. Sumber

Irvan. 2008. "Desain Kartu Nama Sempel nan Keren". Tersip pada http://ilmugrafis.com/coreldraw_free.php?page=desain-kartu-nama-simple Diakses 7 Maret 2011

True-island.com. 2005. "Serial Graphic Design". Tersip pada <http://guru.sman3kuningan.sch.id/atik/wp-content/uploads/2011/03/Menguak-Rahasa-CorelDraw-12.pdf> Diakses 5 Maret 2011

Yobusa.Com. 2011. "Toolbox pada CorelDraw dan Fungsinya". Tersip pada <http://yobusa.com/multimedia/toolbox-pada-coreldraw-dan-fungsinya> Diakses 5 Maret 2011

Dibuat oleh : Herman Dwi Surjono, dkk	Prodi Pendidikan Teknik Informatika Fakultas Teknik Universitas Negeri Yogyakarta	Diperiksa oleh :
--	--	------------------