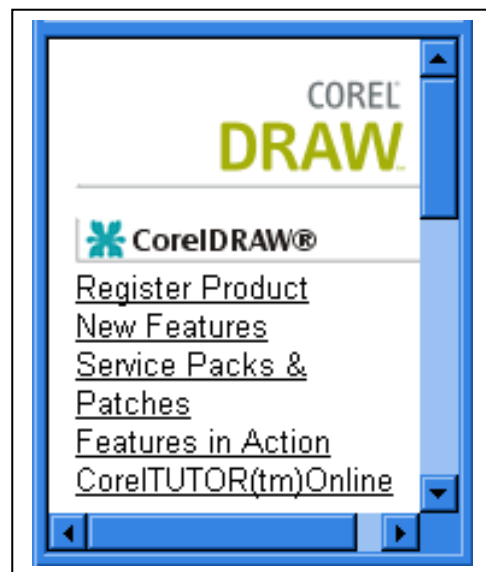


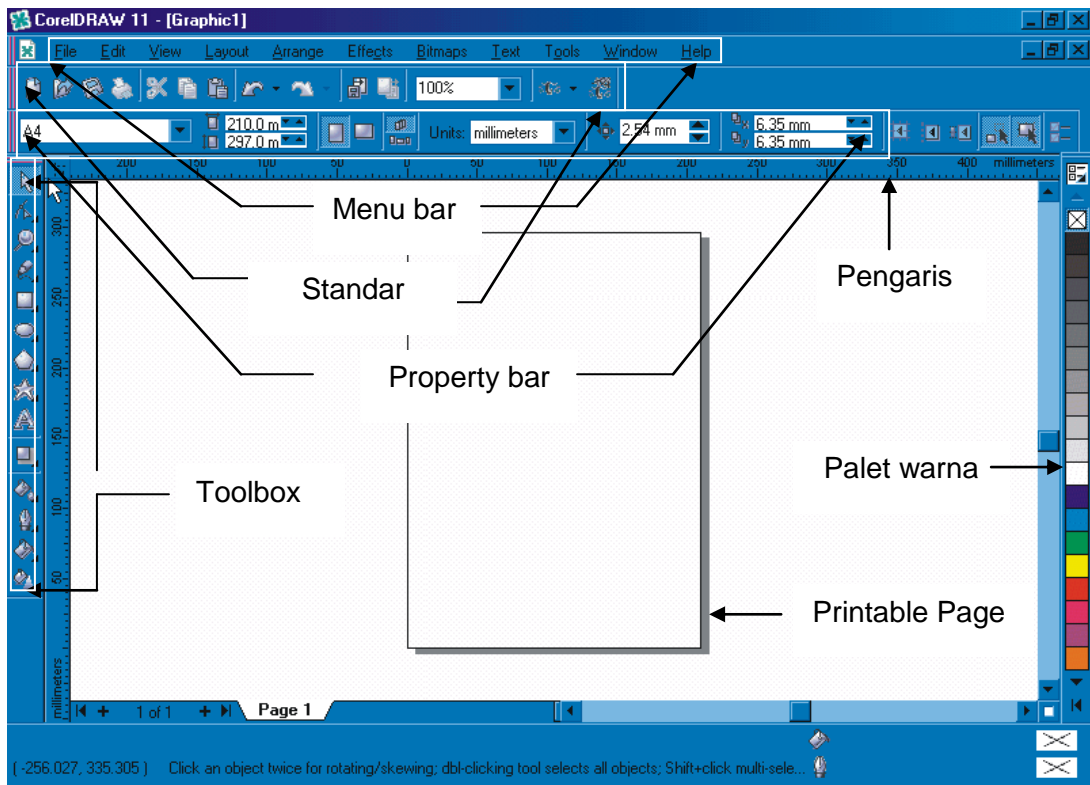
## BAB I PENDAHULUAN

Bentuk tampilan desain pada akhir-akhir ini makin mirip dengan kerjanya alam gaib. Kita pun terpesona dan terpedaya olehnya tanpa bisa menolak (meminjam bahasanya sihir iklan). Semuanya merupakan kerjanya ilmu kotak-katik bola pointer yang diputar lewat media komputer desain. CorelDRAW adalah program pengolah grafik vektor yang dapat berfungsi sebagai media bantu dalam penciptaan desain dengan pola dasar garis, bidang, warna, dan tekstur.



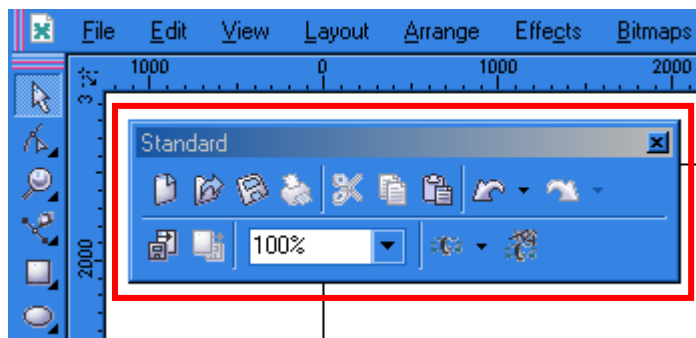
CorelDRAW memberikan kemudahan bagi para desainer dalam upaya pencapaian bentuk-bentuk objek gambar secara profesional. Catatan ini akan difungsikan untuk menjadi bahan bantu bagi pemakai program CorelDRAW agar dapat bekerja sampai tuntas.

## A. Tampilan Core/DRAW




Gambar 1. *Drawing Window CoreDRAW*

### 1. Standar (box)

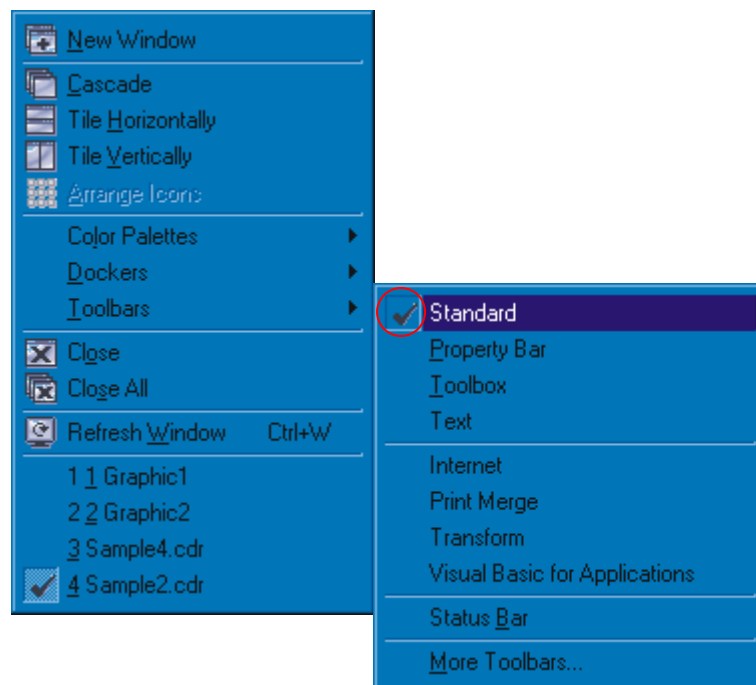


Gambar 2. *Toolbars Standar*

Box ini merupakan bentuk ikon/bahasa rupa yang sebagian terdapat pada menu file yang berfungsi sebagai alat untuk membuka lembaran baru, membuka file yang sudah ada, menyimpan data, mencetak file, menghilangkan objek, mencopy objek, mempaste, (untuk

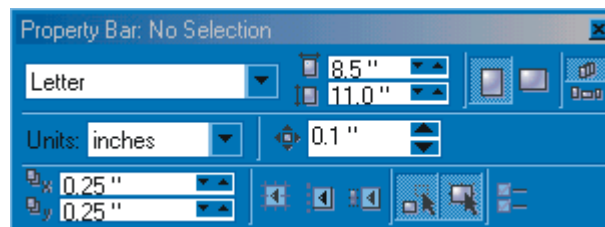
memperbanyak objek tidak harus selalu copy paste, cukup satu kali copy kemudian dapat digandakan (paste) sesuai dengan banyaknya objek yang dibutuhkan), dan untuk membatalkan perintah , sedangkan redo untuk membatalkan objek yang sudah terlanjur dibatalkan (mengembalikan objek yang sudah hilang).

Box standar ini dapat dimunculkan melalui menu window - toolbars, kemudian dapat memberi tanda centang (✓) pada bagian kotak yang ada di depan kalimat standar. Seperti yang terdapat pada gambar dibawah ini:



Gambar 2.1 **Menu Toolbars Standar**

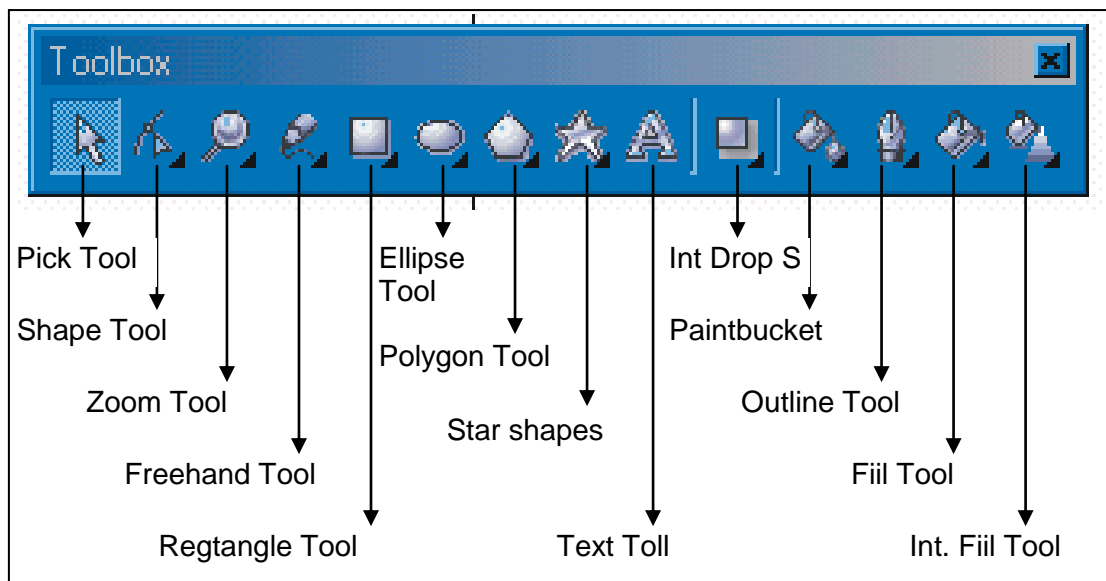
## 2. **Property Bar**



Gambar 3. **Property Bar**

Toolbars yang terdapat pada gambar 3 di atas, salah satu kelengkapan untuk memproses objek gambar. Tampilan ini dapat berubah sesuai permintaan media yang kita pilih pada toolbox. Untuk dapat memunculkan box ini sama halnya dengan cara pemunculan pada gambar 2 di atas yaitu melalui toolbars pada menu window dan memberi tanda centang pada kotak property bar. Box ini dapat membantu anda untuk mengatur lembaran kerja. Untuk menentukan ukuran kertas kerja dapat mengganti kotak yang bertuliskan *Letter*  maudiganti A4 tingal mengklik tanda panah (▼) apabila ukuran yang diinginkan sudah ditemukan tekan pointer mouse secara otomatis ukuran lembar kerja sudah berganti. Kotak yang berada pada bagian kanannya   sebagai petunjuk ukuran kertas baik vertikal maupun horizontal. Pengaturan posisi kertas dapat memilih kotak di sebelah kanan dari ukuran kertas,  untuk posisi *partrait* dan *Landscape*, sedangkan satuan ruler yang akan dipergunakan dapat ditentukan dengan memilih pada kotak unit  yang terdapat di box property bar pada gambar 3 di atas.

### 3. *Toolbox*

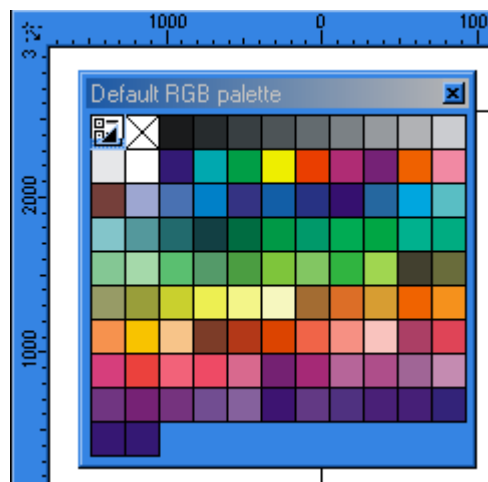


Gambar 4. *Flyout Toolbox*

Gambar di atas merupakan bentuk –bentuk media bantu yang dapat dipergunakan untuk menciptakan berbagai bentuk capaian desain yang kita inginkan melalui *software* CorelDraw. Namun tampilan tersebut masih ada bagian lain yang belum dimunculkan antara lain pada bagian objek yang memiliki tanda lipat hitam pada sudut kanan bawah masing-masing tool. Toolbox pada gambar 4 di atas menjadi media untuk penciptaan bentuk gambar pada komputer desain. Selanjutnya akan di uraikan cara menggunakan media tersebut sesuai dengan fungsinya masing-masing.

#### 4. **Color Palete**

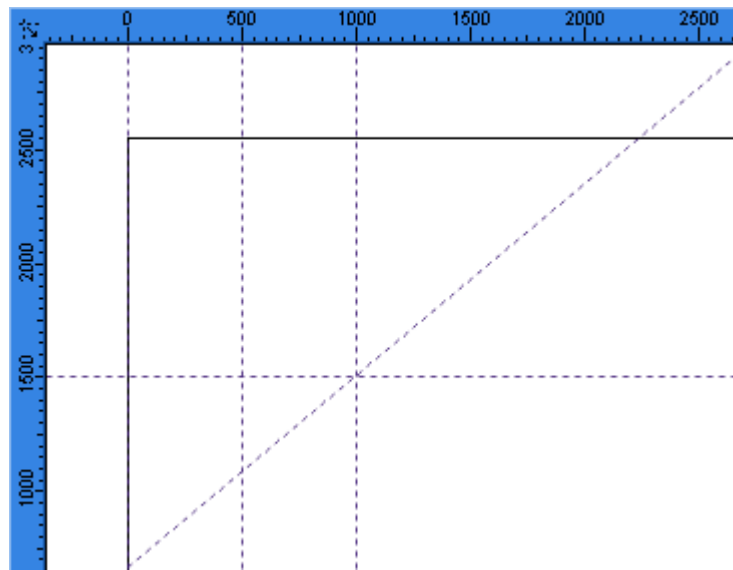
Color palete merupakan box yang menyediakan berbagai macam warna yang dapat dipergunakan untuk menggambar sesuai dengan pilihan. Adapun box color palete ini sering muncul pada sisi kanan dari lembar kerja, untuk lebih jelas pilihannya dapat dilihat pada gambar di bawah ini.



Gambar 5. **Color Palete**

#### 5. **Garis Bantu**

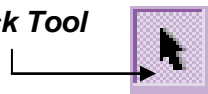
Guidelines (garis bantu) merupakan alat bantu lain yang dapat kita tampilkan dalam lembar kerja, namun perlu diketahui garis bantu dapat tampil di llayer kerja namun tidak akan muncul dalam pengeprinan. Garis bantu diperuntukan untuk menempatkan objek pada lokasi tertentu dengan tepat. Garis bantu berupa garis titik-titik yang dimunculkan lewat jendela pengaris yang ada dipinggir atas dan kiri layer kerja. Lihat Gambar 6.



Gambar 5. **Menampilkan garis bantu**

## B. Penjelasan Tool Bar

### 1. **Pick Tool**

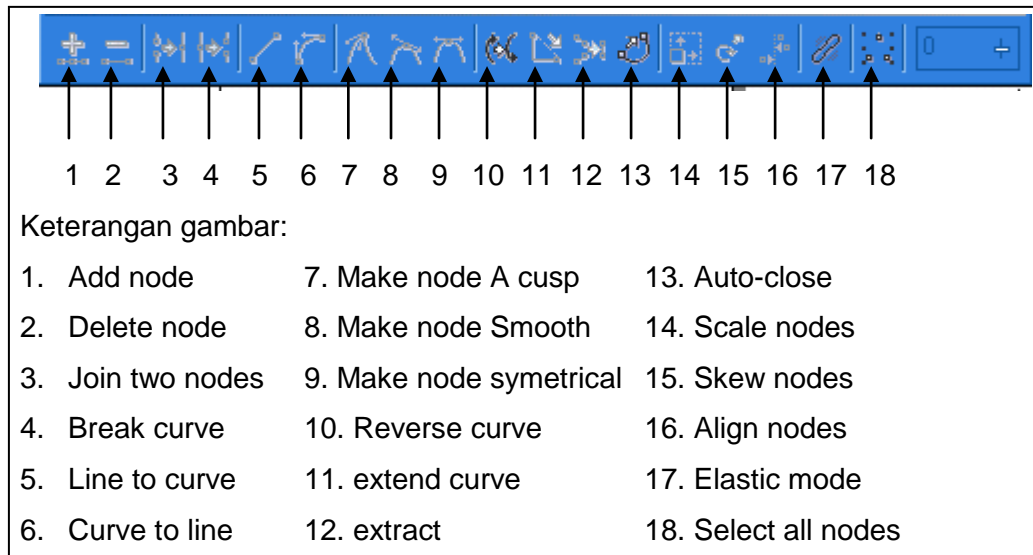


Untuk memilih/mengatur obyek, mengaktifkan objek, memindahkan objek, mengubah ukuran objek dan sebagainya. Tool ini sering sekali digunakan dalam program CorelDRAW.

### 2. **Shape Edit Tool**



Shape tool digunakan untuk mengatur garis, mengedit bentuk, sehingga garis dapat membentuk objek yang diinginkan. Dalam penggunaannya shape tool ini dibantu dengan note edit guna menambah dan mengurangi titik-titik yang ada pada garis, menyambung dan memutus titik, meluruskan dan melengkungkan garis, dan sebagainya. media bantu (property bar) ini dapat muncul apabila tool yang diaktifkan adalah shape tool. Adapun bentuk note edit seperti yang terdapat pada gambar dibawah ini:



Gambar 6. **Property Bar Edit Curv.**

### 3. Zoom tool



Zoom tool untuk melihat objek secara detail. Sebagai alternatif untuk menggunakan tool ini dapat digunakan F3 untuk zoom in sedangkan F2 untuk zoom out/memperbesar tampilan objek, dan F4 dalam skala 1:1. selain zoom tool ada alat bantu lain yang dapat berfungsi untuk menggeser

lembar kerja guna melihat objek yang belum muncul di depan layar.



### 4. Freehand tool



Freehand tool ini difungsikan untuk membuat garis baik garis lurus, lengkung, patah-patah dan sebagainya sesuai goresan dengan mouse, tool ini terdiri dari 5 bagian (1) freehand tool, (2) bezier tool, (3) artistic media tool, (4) dimension tool, dan (5) interactive connector tool.

**5. Rectangle tool**



Tool ini dipergunakan untuk menggambar objek bujur sangkar, empat persegi panjang, jajaran genjang.


**6. Ellipse tool**



Media berupa bentuk lingkaran berfungsi untuk membuat objek lingkaran, ellipse, setengah lingkaran. Walaupun objek tersebut lebih bersifat fleksibel, namun dapat ditentukan ukuran objek yang diinginkan.

**7. Polygon Tool**



Tool ini digunakan untuk menggambar objek poligon (sudut banyak) diantaranya segi lima, segi enam, segi sembilan dan sebagainya berdasarkan jumlah sudut yang dikehendaki. Disamping itu media ini dapat difungsikan untuk membentuk objek yang menyerupai bentuk bintang .

**8. Text Tool**



Text Tool ini dipergunakan untuk menuliskan sesuatu dimana pada waktu kita melakukan pengeditan terhadap teks maupun tulisan yang ada tool ini sedapat mungkin dalam keadaan aktif. Tool ini dapat digunakan secara langsung tanpa didahului dengan membutuhkan area untuk kita menulis. Disamping itu untuk membentuk sebuah huruf dalam corel draw dapat dilakukan dengan menggunakan bezier tool dengan olahan kreasi dari yang akan menciptakan tipe huruf yang lain.



### 9. *Interactive Drop Shadow Tool*



Sub alat dari Interactive Blend tool digunakan untuk memberi bayangan objek, bayang ini dapat dilakukan sesuai dengan arah gerakan objek yang diinginkan.

### 10. *Paintbucket Tool*



Alat ini berfungsi sebagai pengisi warna objek setelah warna yang akan dituangkan kedalam objek di ambilkan dari eyedropper tool.

### 11. *Outline Tool*



Tool ini terdiri dari outline pen dialog, outline color dialog, dan ketebalan berdasarkan poin. Fungsi tool ini untuk menentukan keteban garis gambar yang dibuat, serta pilihan warna yang akan digunakan untuk garis pinggir (*outline*), mengatur garis secara berkala atau dapat langsung memilih salah satu diantara *outline* yang sudah tampil dengan ukuran tertentu, namun untuk mendapatkan ukuran ketebalan yang diinginkan dapat digunakan *outline pen dialog*.

### 12. *Fill Tool*



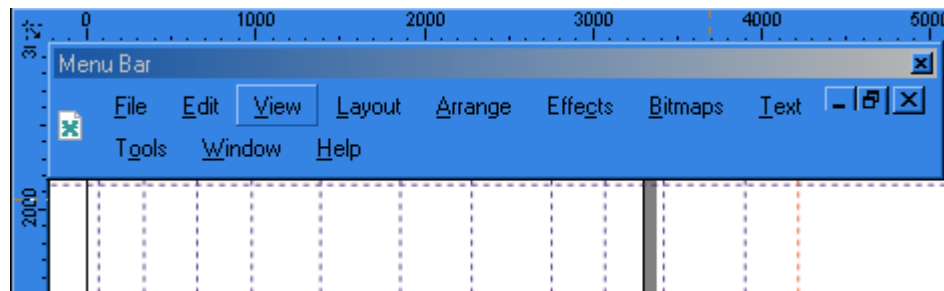
Alat ini berguna untuk mewarnai bidang objek.

### 13. *Interactive Tool*



Tool ini digunakan untuk mewarnai bidang objek secara interaktif

### C. Penjelasan Menu Bar



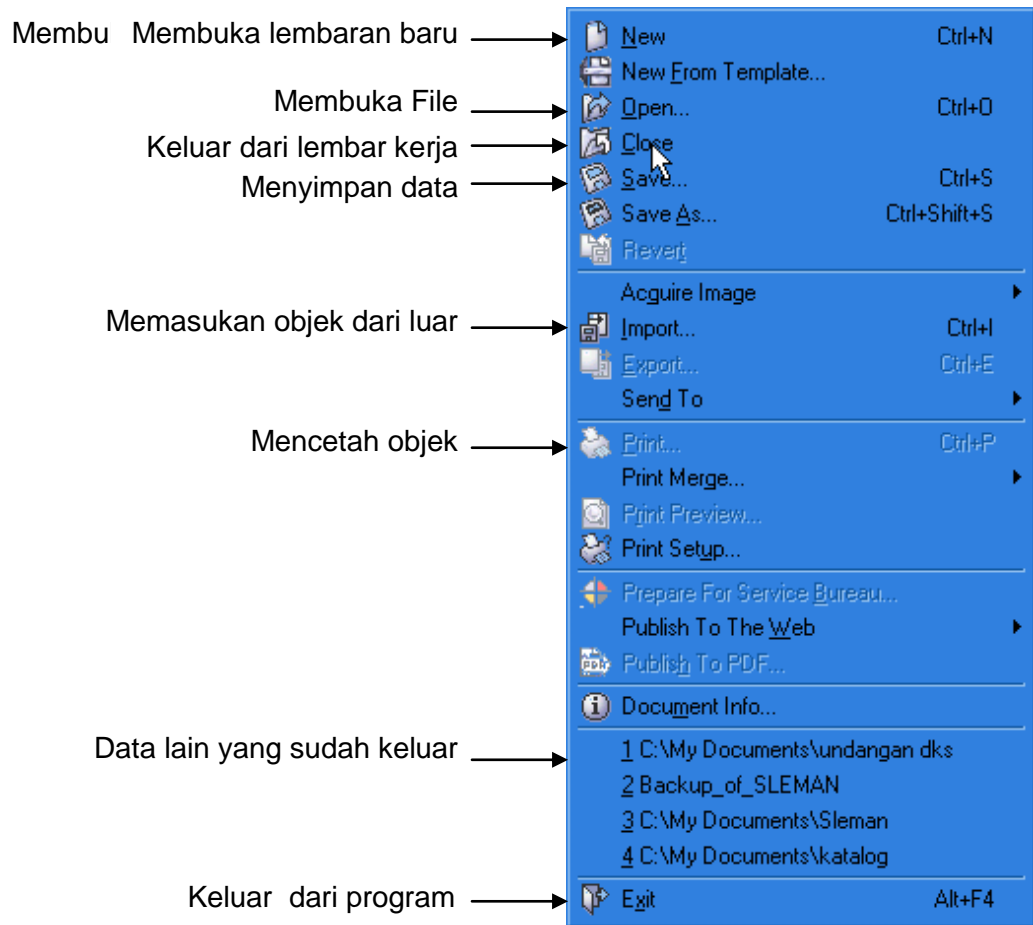
Gambar 7. *Menu Bar*

Menu bar merupakan fasilitas bantu dalam pengolahan *software* CorelDraw yang didalamnya terdapat banyak menu guna membantu tercapainya suatu keinginan terhadap segala sesuatu. Masing-masing menu ini memiliki fungsi yang berbeda-beda namun ada diantara fasilitas tersebut yang sudah dimuan dalam bahasa visual lewat standar, status bar maupun property bar. Selanjutnya akan di jelaskan bagian dari menu yang sering dipergunakan dalam pembuatan objek gambar diantaranya menu file, menu edit, menu layout, menu arrange, dan menu text.

#### 1. *Menu File*

Box ini berisikan bagian awal dari kebutuhan CorelDRAW, untuk membuka lembaran baru, membuka file yang sudah tersimpan dalam hardis maupun disket, perintah untuk keluar dari program lewat menu *close*, menyimpan data, mengimpur data untuk dapat masuk tampil di depan layer CorelDRAW, dan lewat menu ini pula kita dapat melakukan pengeprinan hasil gambar yang sudah dibuat.

Semua media ini dibantu lewat ikon yang ada pada bagian kiri dari perintah dan tanda yang ada sebelah kanan dari perintah sebagai petunjuk pengganti alternatif pemilihan lewat mouse dan keyboard.

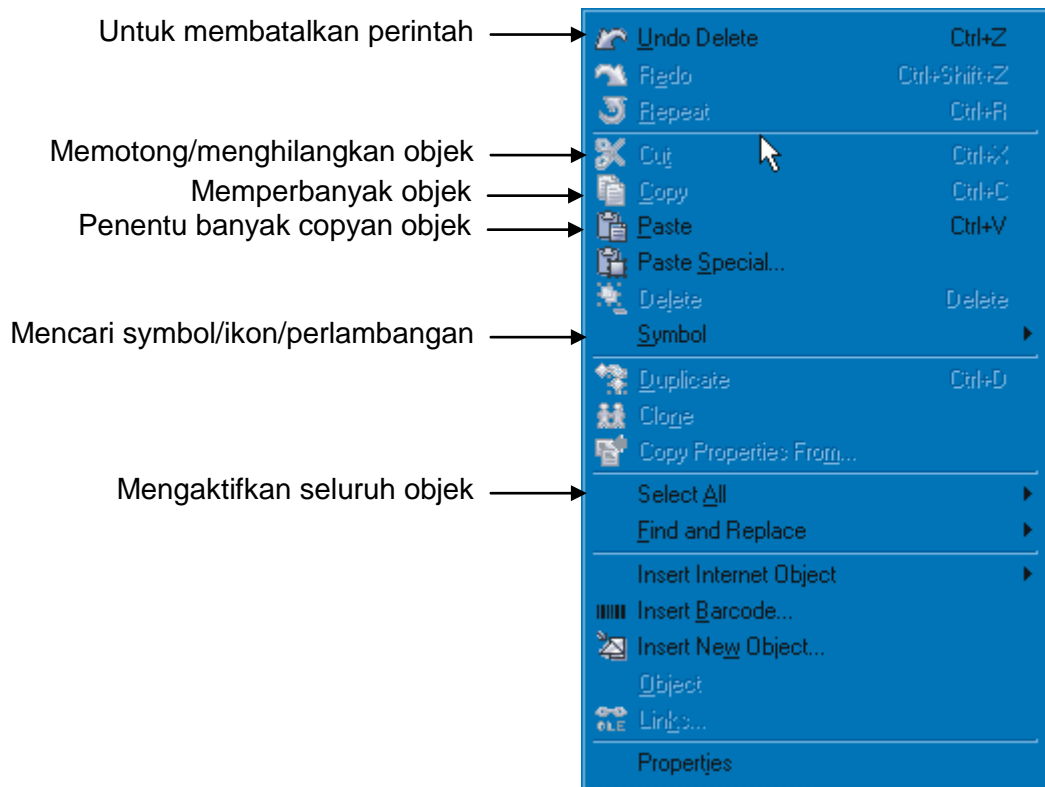


Gambar 8. **Menu File**

## 2. **Menu Edit**

Pada bagian ini terdapat menu untuk membatalkan, membatalkan (undo/Redo) perintah dapat dilakukan sebanyak mungkin sampai bentuk yang sudah dibuat pada awal ditemukan kembali. Cut berfungsi untuk memotong/menghilangkan objek, perintah copy untuk mengambil bagian objek yang akan di gandakan selanjutnya untuk dapat melihat hasil penggandaan dapat dilakukan dengan memilih menu paste sesuai dengan jumlah yang diinginkan.

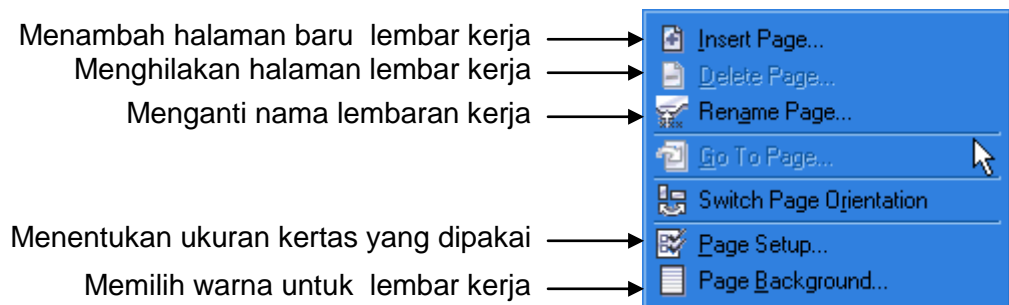
Menu symbol digunakan untuk mencari symbol-symbol yang ada dalam software CorelDRAW untuk melambangkan sesuatu. Sedangkan menu select All dapat digunakan untuk mengaktifkan semua objek yang ada pada lembar kerja.



Gambar 9. **Menu Edit**

### 3. **Menu Layout**

Barisan menu layout ini berisikan perintah-perintah yang digunakan untuk menambah dan mengurangi lembar kerja dalam satu file, mengganti nama halaman kerja, dan menu guna pengaturan lembar kerja. Sudah kita urai di atas tentang lembar kerja. Pada menu *page setup* ini kita dapat merubah secara menyeluruh halaman kerja. Untuk dapat lebih rinci dapat diuraikan pada gambar di bawah ini:



Gambar 10. **Menu Layout**

#### 4. Menu Arrange

Pada bagian ini tersedia menu-menu utama yang berisi perintah-perintah yang digunakan dalam proses pengolahan gambar. Antara lain untuk memperbanyak, memutar objek secara teratur, mengatur posisi objek, menyatukan dan memisahkan kesatuan objek, memotong, menyatukan garis objek, dan sebagainya.



Gambar 11. Menu Arrange

#### 5. MenuText

Ada dua tipe objek teks yang dapat dibuat, yaitu teks artistik dan teks paragraf. Teks artistik dapat digunakan untuk teks dengan baris pendek yang diberi efek-efek tertentu. Teks paragraf dapat digunakan menuliskan teks yang panjang. Agar semua keinginan dapat terkabulkan, akan dibantu oleh menu-menu pada kolom menu text yang berisikan poin-poin untuk perintah mengedit, menformat, membentuk teks melingkar, mencari karakteristik teks. Adapun menu yang terdapat pada bagian ini dapat dilihat pada gambar dibawah ini:

Memformat teks →  
 Mengedit teks  
 Karakter/tipe huruf  
 Membentuk orientasi teks  
 Membentuk orientasi teks pada frare  
 Mengatur posisi teks dengan frame  
 Penyesuai teks dlm bahasa Inggris  
 Merobah pola teks (balok, biasa)  
 Merobah pola teks (balok, biasa)  
 Teks statistik  
 Teks respon print  
 Jaringan teks

